



Toute l'actualité
sur le portail
www.arleux.fr

De Vous à Nous



Informations municipales - N° 222 - Juillet 2015



J'aime ma Commune !

NOS COMMUNES EN DANGER !

LE SAVEZ-VOUS :



L'État a décidé de réduire de 30% les dotations qui étaient jusque-là accordées aux communes et intercommunalités pour assurer leurs missions.

C'est sans précédent et cela concerne chaque commune ou intercommunalité, chaque habitant, sans exception.

Souhaite-t-on que les services rendus au quotidien à 66 millions de Français disparaissent ou soient drastiquement réduits ?

Notre réponse est claire : c'est non !

Et d'abord parce que ces services concernent tous les âges, tous les territoires et fondent le lien social, le vivre ensemble si précieux et si fragile dans notre société : crèches, écoles, cantines, centres d'action sociale, logements, transports, équipements sportifs, lieux d'expression culturelle, tri et collecte des déchets, entretien des équipements et espaces publics...

Pour gagner ce combat citoyen, pour que l'État

revienne sur son projet, l'Association des maires de France et des présidents d'intercommunalités lance l'Appel du 19 septembre pour les communes de France, et met en place un large dispositif de mobilisation.

Tous les citoyens sont appelés à rencontrer leurs élus, partout en France, le 19 septembre prochain.

Une campagne de communication sera engagée sur les réseaux sociaux et les citoyens sont invités à signer «L'Appel du 19 septembre pour les communes de France», sur les cahiers prévus en mairie ou sur le site www.change.org (à partir du 24 août)

Le 19 septembre 2015, faisons cause commune !

J'aime ma Commune !

Patrick Masclet

Votre Maire,
Patrick MASCLET
Sénateur du Nord

Tarifs péri et extrascolaires.

Comme chaque année, à pareille époque, le Conseil Municipal s'est réuni pour revoir ses tarifs péri et extrascolaires applicables à compter du 1^{er} septembre.



La revalorisation s'est effectuée sur une base limitée de 1,8 % suivant l'indice de prix des dépenses communales hors charges financières établi conjointement par l'Association des Maires de France et la Banque postale. «C'est un effort demandé aux familles mais aussi à la collectivité» dit le Maire Patrick Masclat en expliquant que cette hausse ne contiendrait pas les déficits se cachant derrière chaque service. Il faut dire que la commune est victime du succès de ses actions. Rien que pour la restauration scolaire, le nombre de repas servi a bondi de 900 en une année scolaire, c'est autant d'euros supplémentaires que doit injecter la Commune. L'exercice est évidemment délicat compte tenu des importantes baisses de dotations d'État. Pour justement les dénoncer, le président de l'Association des Maires du Nord présenta et fit adopter une motion de l'Association des Maires de France visant à alerter solennellement les pouvoirs publics sur les conséquences de la baisse massive des dotations. «L'heure est grave, elle est à la mobilisation et à la communication» dit le nouveau Sénateur qui multiplie les réunions dans les différents arrondissements du département en allant à la rencontre des élus communaux souvent très dépités.

L'ALSH fait son tour de France.

80 enfants par semaine ont fréquenté l'accueil de loisirs sans hébergement du mois de Juillet dont le fil conducteur était le tour de France.

La première semaine, les enfants ont fait escale dans la montagne. Les activités extérieures étaient une étape incontournable (thèque, jeu des 4 fantastiques, balle assise ...) avec la présence d'activités manuelles variées (création de vélo, décoration d'une cabane de montagne, fresque et porte clé au couleur du tour). Le mercredi était le moment pour les enfants de découvrir la France. Pour cela, l'ensemble des groupes est parti à France miniature (proche de paris)

pour y découvrir les plus belles régions de notre pays en modèle réduit et pour s'amuser avec les attractions du parc.



La deuxième semaine, l'ALSH a fait étape au bord de mer. Les plus grands ont profité de cette semaine pour faire une journée pêche formidablement encadrée par les bénévoles de l'Arleusienne. Le lendemain c'est tout le centre qui est parti au Touquet pour y découvrir les structures de sable au matin, l'après midi étant consacré à de nombreux jeux sur le sable ainsi qu'à la baignade en mer. Le dernier jour de la semaine était marqué par le grand jeu qui a amené les enfants à se transformer en enquêteur afin de résoudre l'énigme sur la disparition suspecte d'un cycliste du tour. 10 petits jeux qui ont fait passer un après midi passionnant aux enfants.



La dernière semaine, le tour de France s'est arrêté dans des endroits mystérieux et inconnus. Cette semaine était marquée par le départ au camping des plus grands. 22 enfants âgés de 9 à 14 ans, sont partis camper durant 3 jours avec la découverte du canoë et du VTT. L'organisation de la vie quotidienne (vaisselle, rangement et mise en place de la table) était également au programme des journées bien animées de nos adolescents.

Les plus jeunes sont partis à Dennlys parc lors de la sortie du mercredi pour une journée forte en émotion. Frisson, rires et amusements étaient au programme de cette belle sortie.

Le dernier vendredi reste un moment apprécié des parents et des enfants avec les olympiades. De nombreux parents



Sur le plan d'eau du bassin rond.



sont venus affronter leurs enfants lors d'une dizaine de jeu organisé par l'équipe d'animation. Beaucoup de rire et de bonne humeur pour clore ce beau centre de loisirs.

Dernières animations avant les vacances d'été.

À l'école F.Noël, une kermesse a été préparée par les parents d'élèves. Les plus grands ont animé les plus jeunes et il aura fallu faire preuve d'adresse d'habileté et de dextérité. L'animation s'est terminée par un petit goûter et une récompense aux participants.



Les enfants de la classe de CP de l'école Bouly Richard ont eu l'opportunité de pouvoir participer à une animation organisée par la CAD . Par le biais de différentes activités

ludiques , ils se sont penchés sur les thèmes très sérieux de la classification des êtres vivants, la découverte des régimes alimentaires et l'importance du maintien des chaînes alimentaires pour la survie des espèces.



Détendez-vous, allez à la pêche.

Comme chaque année, sous la houlette du Président Claude AUBERT, l'association de pêche et de protection du milieu aquatique «l'Arleusienne» a accueilli avec ses nombreux bénévoles nos jeunes du centre de loisirs pour une journée au bord de l'eau.

Une belle journée offerte aux jeunes qui, promis, reviendront !



Les élus sur le terrain.

Chacun le sait, la réduction des dotations de l'État aux Communes amènent celles-ci à faire souvent des choix difficiles.

C'est ainsi que votre Conseil municipal a décidé de ne pas augmenter la fiscalité locale, malgré la baisse de ses recettes. Ce choix en induit d'autres, par exemple celui de ne pas recruter d'agents supplémentaires au delà d'autres économies que nous serons dans l'obligation de faire dans les prochains mois...

Pour palier ce manque d'effectifs, les élus ont procédé à une opération de désherbage manuel et mécanique (les produits phytosanitaires



n'étant plus autorisés...) au cimetière. À noter que deux agents communaux sont venus également, en bénévolat. Le temps du service public, tant apprécié des uns, parfois un peu facile pour d'autres, est probablement à prendre sous un autre angle, celui aussi de la participation.

Chacun, s'il fait un petit quelque chose pour la collectivité, peut permettre de passer ce cap difficile d'une transition du «**j'ai droit à tout et gratuitement**» à celui du «**j'apporte une contribution au vivre ensemble**».

Rencontre avec M. le Maire.

Ce jeudi 25 juin 2015, la classe de CM1 de M^{me} Ciesielski de l'école Bouly Richard a visité la mairie et a rencontré Patrick Masclét qui a répondu aux différentes questions préparées par les élèves. Les enfants ont ainsi démontré leur curiosité et l'intérêt qu'ils portent à leur Commune.



Fête Nationale.

Comme chaque année, la fête nationale du 14 juillet s'est couplée à la fête de l'eau, fête organisée en partenariat avec l'association Vivre Mieux Ensemble à Arleux et le Comité de quartier des Biselles.

Après la retraite aux flambeaux du 13 juillet, qui a rassemblé plusieurs centaines de personnes, le feu d'artifice a été tiré au confluent du canal du nord et de la Sensée.

Le lendemain, 14 juillet, le défilé au départ du pont Marquet a rassemblé les élus du Conseil municipal, les associations patriotiques et locales, porte-drapeaux le tout guidé par l'harmonie de

Ribécourt La Tour.

Le défilé a été rehaussé par la présence d'un détachement du 41^{ème} régiment de transmission de Douai, la Gendarmerie Nationale et les Sapeurs-Pompiers venus en nombre avec le matériel de lutte contre l'incendie et de secours.

Comme chaque année, la messe de pardon a été célébrée au bord de l'eau en présence de nombreux fidèles.

Enfin, après la remise des lots du concours de pavoisement des bateaux et que le verre de l'amitié fut pris, c'est dans une ambiance «guinguette au bord de l'eau» que l'après-midi s'est terminée dans la joie et la bonne humeur.



La cérémonie officielle.



Au rendez-vous des bateliers.

L'ACTU EN PHOTOS.



Rendez-vous de passionnés de matériels militaires U.S, au terrain de moto-cross.



Brocante du comité de «Cambrésis en Fête».



Fête de quartier, résidence les Biselles.



Compétition de moto-cross, les élus ont rencontré les organisateurs.



Spectacle de Salomé-Danse, les 3 et 4 juillet, au théâtre de Douai.



Fête de quartier, cité du cambrésis.



Fête de quartier, résidence les berges du canal.



Un magicien en herbe, à une autre fête de quartier des berges du canal.



Inauguration de l'espace santé de la rue G.Lefebvre par M. et Mme Sébastien CHEVAL.



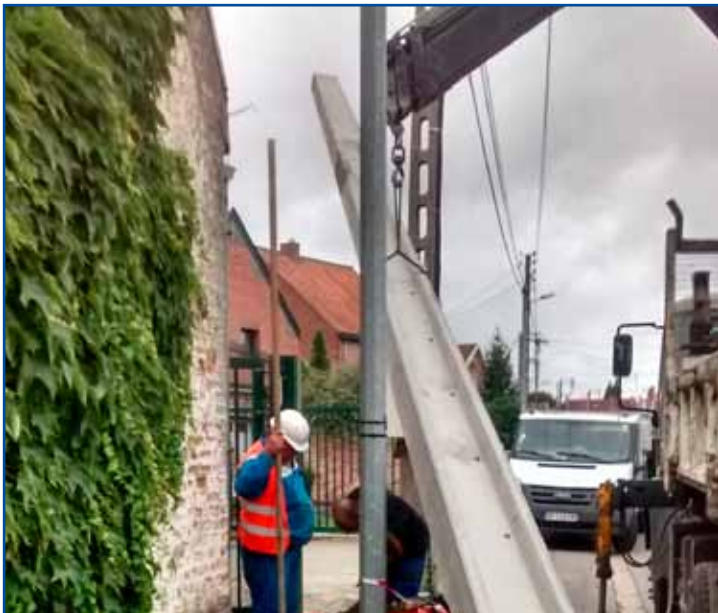
Entretien des espaces naturels.



Les nouveaux locaux de la PMI (Protection Maternelle Infantile) seront prêts cet automne.



Limitation du stationnement pour mieux protéger les espaces verts.



Modernisation des raccords électriques, rue du bias.



Les travaux du nouvel EHPAD avancent rapidement.



Les 27 logements locatifs «Basse consommation» sont sortis de terre.



Aménagement, parc du lotissement des biselles (expérimentation).

Problème 222

	1	2	3	4	5	6	7	8
1	■							
2			■			■		
3	■							
4				■				
5					■			■
6								
7							■	
8								■

[Horizontalement]

1. Causer un profond et durable ressentiement.
2. Neptunium. ~ Ouvrier spécialisé. ~ Adj. poss.
3. Nettoyer, en Suisse.
4. Garçon, homme. ~ Appartenir à.
5. Arme. ~ Argent.
6. Ennuyeuses, insupportables.
7. Langue parlée en Inde du Nord.
8. Navire à vapeur.

[Verticalement]

1. Masochistes.
2. Coup de poing, en boxe.
3. Faire mourir.
4. Partie du corps. ~ Langage informatique évolué.
5. Estonien. ~ Mot servant à désigner une personne.
6. Ouvrage de sculpture.
7. Qui émerge.
8. Qui existe en petit nombre. ~ Strontium.

Solution du problème 221

	1	2	3	4	5	6	7	8
1	F	L	A	V	E	U	R	S
2	O	U		U	S	N	E	E
3	H	I	L	E	S		C	D
4	N		A		E	M	E	U
5		M	I	N		I	L	M
6	R	E	T	O	R	S	E	
7	I	S	O		Y	E	U	X
8	S	A	N	C	E	R	R	E



C'est un livre particulier qui mêle différentes voix, différents personnages réels dont la vie est narrée à différents moments de leur cheminement personnel. L'époque, le décor nous plongent dans l'insurrection espagnole en 1936 : les prémices de la guerre d'Espagne, les atrocités de cette dernière, les espoirs trahis, bafoués, meurtris, l'exode, les réfugiés qui s'entassent en France et en particulier à Perpignan, leur vie difficile dans les camps. L'intrigue, nous oblige à prendre conscience du dilemme qui existait entre Pouvoir, pouvoir de l'État et Église, pouvoir de l'Église. Deux états dans un pays en guerre intestine, qui ont commis, chacun en leur nom, des horreurs. Horreurs qui expliquent pourquoi, certaines personnes qui ont connu ces moments cruels, soient devenues profondément athées et viscéralement attachées à la Liberté. Le tout se décline, dans un premier temps, sur un premier niveau littéraire : d'écrivain à écrivain. Une narratrice qui utilise les souvenirs de sa mère pour raconter un fait unique dans l'histoire de son pays d'origine, comparé au même fait raconté par un écrivain, Bernanos, qui a vécu cette guerre civile en témoin direct et « qui dénonce la terreur exercée » durant cette période et par le Pouvoir qui se met en place et par l'Église, dans un second temps, sur un niveau personnel. Une fille, écrivain, Lydie Salvayre, qui veut comprendre sa mère, ses souvenirs, ses oublis... d'un passé dont cette dernière ne veut garder que les moments de bonheur... La mère de l'écrivain, Montse, raconte dans son langage d'étrangère réfugiée, mêlant l'espagnol et le français dans une même phrase, ce qui lui reste de ces années, belles, emplies de liberté pour une femme de son village d'origine et d'espoirs mais des années terribles, à la fois, emplies de mort, celle de son frère et de différentes morts d'un espoir trahi.

Il s'agit d'un livre prenant qui nous oblige à analyser notre temps, à porter sur notre vie présente, un autre regard. Vous trouverez ce dernier dans votre bibliothèque. Bonne lecture.

Médecins et pharmaciens de garde

➤ Médecin de garde :
Médi'ligne 59 : 03.20.33.20.33

➤ Pharmacie de garde : 0825.74.20.30
ou alors www.servigardes.fr

CANICULE, FORTES CHALEURS
ADOPTEZ LES BONS RÉFLEXES

Moudre son corps et se ventiler

Manger en quantité suffisante

Maintenir sa maison au frais : fermer les volets le jour

Ne pas boire d'alcool

Donner et prendre des nouvelles de ses proches

Éviter les efforts physiques

BOIRE RÉGULIÈREMENT DE L'EAU

EN CAS DE MALAISE, APPELER LE 15

Pour plus d'informations : 0 800 06 66 66 (appel gratuit depuis un poste fixe)
www.sante.nouv.fr/canicule • www.meteo.fr

Le jeune orchestre du Petit Conservatoire du Val de Sensée vous propose de le rejoindre à la rentrée prochaine de septembre. Musiciens arleusiens ou musiciens des communes avoisinantes, venez mettre vos talents d'interprètes au sein de cette jeune formation de trois ans et composée de dix musiciens. Vous y trouverez un climat détendu, un environnement favorable et de qualité pour parfaire votre formation instrumentale. Les individualités s'enrichissent au sein des répétitions de l'équipe musicale pour offrir une belle harmonie au public, au cours du traditionnel concert de printemps qui vient clore la saison musicale à Arleux. La musique est notre passion, rejoignez-nous ! Renseignements en mairie.

Carnet.

Théo LEDENT

24 juin 2015

Louise CAILLERET

26 juin 2015

Gabriel FRASCZAK

6 juillet 2015

Lola THIEFFIN LEMA

16 juillet 2015

Mariage.



Annie WIDIEZ et Éric WAUTHIER se sont unis le 25 juillet 2015.

Réouverture des listes électorales

Après la promulgation de la loi du 13 juillet 2015 «visant à la réouverture exceptionnelle des délais d'inscription sur les listes électorales», le décret d'application du texte est paru.

La première information est une confirmation : les électeurs auront bien jusqu'au 30 septembre pour s'inscrire. Plus précisément, toutes les inscriptions reçues entre le 1^{er} janvier dernier et le 30 septembre prochain devront être prises en compte pour le scrutin des régionales de décembre prochain.

Médaille de la famille française.

Par arrêté ministériel du 24 juin 2015, paru au Journal Officiel du 7 juillet 2015, le Ministère a précisé les nouvelles dispositions ainsi que les modalités de présentation et d'instruction des dossiers cette distinction honorifique.

La médaille de la Famille est attribuée aux mères ou aux pères de famille élevant ou ayant élevé au moins quatre enfants français dont l'aîné a atteint l'âge de seize ans, et qui, dans l'exercice de leur autorité parentale, ont manifesté une attention et un effort constants pour assumer le rôle de parents dans les meilleures conditions morales et matérielles possibles.

Un seul modèle de médaille est dorénavant attribué (et non plus trois en fonction de la taille de la famille - bronze, argent et or comme précédemment).

Les demandes ou propositions pour les personnes ayant élevé des enfants devront être établies sur le formulaire mis en ligne, à l'adresse suivante :

<https://www.formulaires.modernisation.gouv.fr/qf/cerfa/15319.do> ainsi que sur le site internet de la Préfecture, à la rubrique Démarches Administratives - Autres Démarches - Distinctions Honorifiques et Médailles. Celles-ci seront déposées à la mairie.

À l'agenda

2 août

Motocross régional FFM au terrain de cross.

3 au 21 août

Accueil de Loisirs Sans Hébergement

12 août

Collecte du verre à domicile

15 août

Brocante organisé par Nord Solidarité sur le parking d'Aqu'Arleux

17 août

Collecte de don du sang en la salle des fêtes H.Martel de 14h30 à 19h00

1^{er} septembre

- Commémoration de la libération d'Arleux

- Rentrée scolaire, 8h30 pour les écoles Bouly-Richard et F.Noël

4 septembre

54^{ème} Foire à l'Ail Fumé d'Arleux soirée de l'épillage

5 au 7 septembre

54^{ème} Foire à l'Ail Fumé d'Arleux

Rentrée musicale.



Le Petit Conservatoire du Val de Sensée renouvelle son programme visant l'accès à l'étude et à la pratique des instruments de musique pour toutes

et tous, et pourquoi pas la préparation de celles et ceux qui ont les capacités et la volonté de rejoindre les Conservatoires.

Chacune, chacun trouvera parmi les instruments enseignés (piano, orgue, violon traditionnel irlandais, accordéon, flûte traversière, clarinette, guitare, saxophone et batterie) et les classes de musique d'ensemble (orchestre d'harmonie, chorale), une raison de s'épanouir en rejoignant le Petit Conservatoire du Val de Sensée.

La chorale le Chœur du Moulin reprendra, en septembre, ses répétitions à la Maison pour tous, les vendredis soirs à 20 heures. Avec ou sans pratique des notes, des partitions, n'hésitez pas à satisfaire votre plaisir de chanter, rejoignez cet ensemble.

A vos agendas !

Les inscriptions au Petit Conservatoire du Val de Sensée pour l'année scolaire 2015-2016, auront lieu le samedi 12 septembre 2015 dans les locaux de l'école municipale de musique à Arleux (à côté de la mairie). Renseignements complémentaires en mairie d'Arleux.