



Toute l'actualité
sur le portail
www.arleux.fr

De Vous à Nous



Informations municipales - N° 235 - Août 2016



La foire à l'ail fumé aura finalement lieu, le format s'adapte.



Fallait-il une «année blanche» pour la foire à l'ail fumé ou alors s'adapter et renforcer les conditions de sécurité pour qu'elle puisse, finalement, avoir lieu ?

Dans un contexte lié à l'état d'urgence, et suite à l'important travail mené conjointement avec les services de l'État, nous avons décidé de présenter, ce vendredi 19 août, un dossier auprès de M. le Sous-Préfet afin d'obtenir un accord à la signature d'une convention liant l'État et la Commune.

Des points **essentiels et non négociables** ont été abordés :

- Amélioration des contrôles à toutes les entrées (pour les exposants et pour les visiteurs).
- Amélioration de la fluidité de la circulation des visiteurs.
- Amélioration des accès des moyens de secours.
- Permettre l'évacuation rapide des visiteurs en cas d'incident.
- Interdire toute circulation de véhicules sur le

champ de foire.

Je me félicite de l'écoute et de l'attention de M. le Sous-Préfet sur ce dossier et des moyens que l'État mettra en oeuvre pour nous accompagner.

De même, je salue le travail du Comité de foire présidé par Bruno VANDEVILLE et de ses bénévoles pour la part importante qu'il vont prendre dans cette adaptation du «format» de la foire. Une autre étape se dessinera pour 2017.

Votre Maire,
Patrick MASCLÉ
Sénateur du Nord

Tes cordialement,
Patrick Masclé

Quelques informations et conseils pour les 3 et 4 septembre.

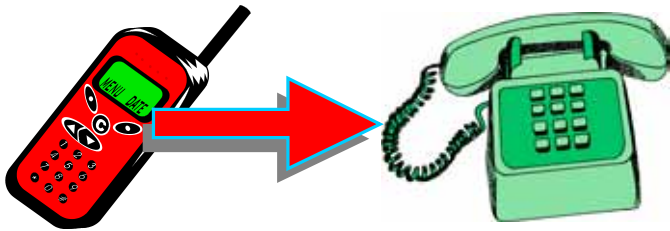
➤ Vous possédez un véhicule et habitez sur le champ de foire :



Le stationnement sur la voie publique (chaussée et trottoirs) sera interdit pendant les deux jours.

- Si vous n'avez pas besoin de sortir, nous vous invitons à stationner votre (vos) véhicules dans votre garage ou sur votre terrain.
- Si vous avez besoin de sortir (travail, loisirs, rendez-vous..), stationnez votre véhicule en dehors du champ de foire le vendredi, en effet, **aucun laisser-passer ne sera délivré.**

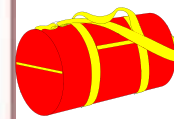
➤ Vous avez besoin de téléphoner de chez vous il est possible que les réseaux de téléphonie mobile soient saturés, privilégiez le téléphone fixe.



➤ Vous allez sur le champ de foire et vous constatez :



- Une bouche ou un poteau d'incendie est inaccessible (par exemple situé derrière un stand d'exposant).



- Un colis suspect sur le champ de foire

signalez le au poste de commandement au :

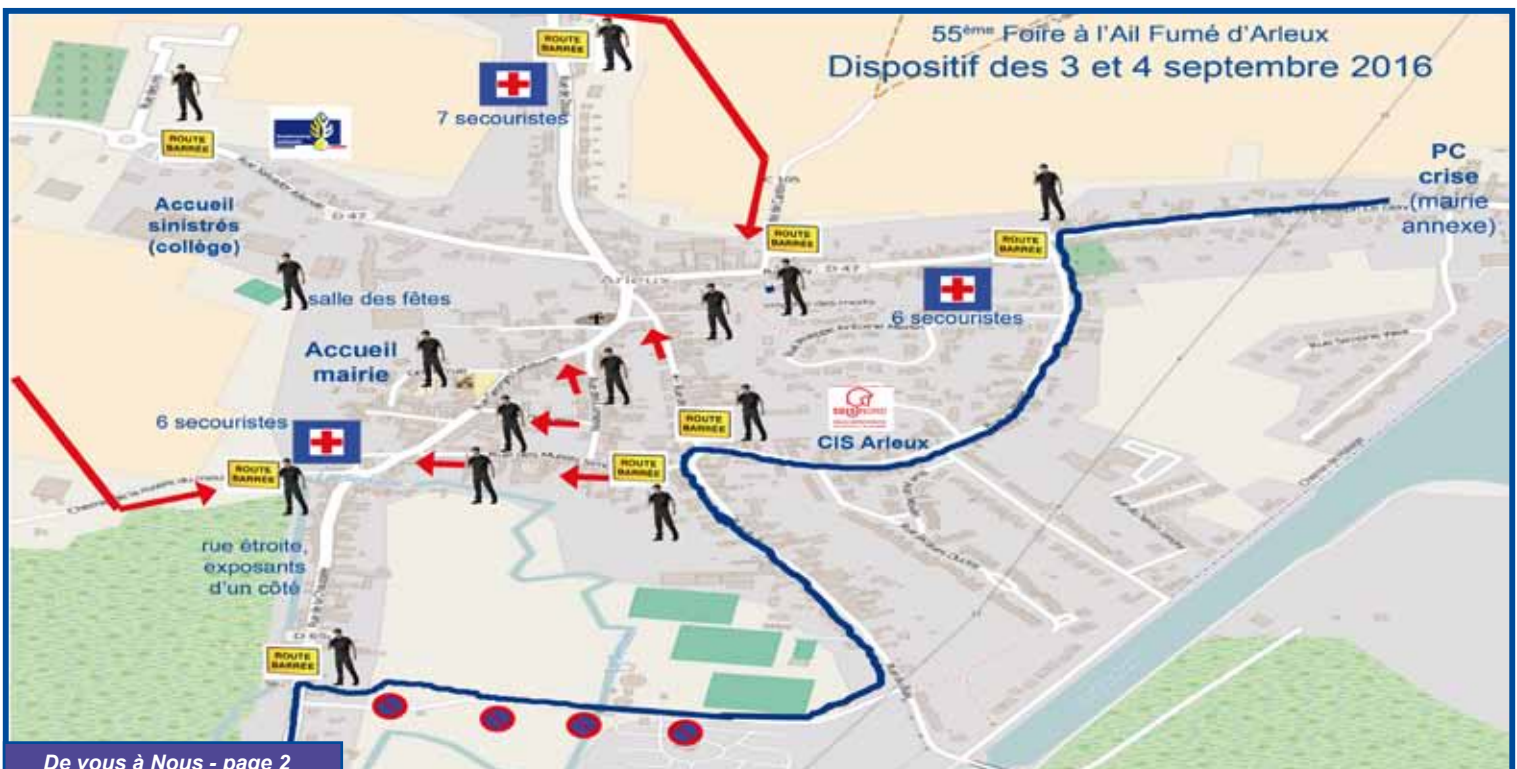
03.27.92.87.45

Soyez vigilants !

➤ **Collecte des déchets ménagers**
la collecte du samedi 3 septembre est reportée au **lundi 5 septembre**



Périmètre du champ de foire



Des vacances SUPER avec l'ALSH.

2^{ème} et 3^{ème} semaine Juillet

Les deux dernières semaines de l'ALSH du mois de Juillet ont été bien remplies pour les enfants avec des activités et des sorties en nombre.

Le mercredi était le jour de la sortie pour l'ensemble des groupes.

La deuxième semaine, c'était journée à la plage de Berck, en plus des jeux de sable et de la baignade lors de l'après midi, les enfants ont participé à des animations dès le matin (plaine de jeux pour les moins de 6 ans, création de cerf volant pour les 6-7 ans et les 8-9 ans, pilotage de cerf volant pour les plus de 9 ans).



Sortie à Berck Sur Mer.

Lors de la troisième semaine, les plus grands sont allés camper au bassin rond de Bouchain pendant trois jours. Participation à la vie quotidienne, installation et rangement du camp étaient le quotidien des 22 campeurs. Pendant ce séjour, ils ont également eu l'occasion de découvrir l'activité VTT et voile. Enfin, deux soirées sont venues conclure les journées (une soirée musicale et une soirée « rallye choco »)



Initiation à la voile au Bassin rond.

Pour les enfants qui n'étaient pas partis camper, ils n'ont pas eu l'occasion de s'ennuyer en se rendant sur une base de loisirs au Quesnoy pour y faire de nombreuses activités ludiques et se sont confrontés à une nouvelle activité : l'escrime proposée par le conseil départemental du Nord.

Le dernier jour marquait une journée importante pour les 86 enfants inscrits, c'était le moment d'affronter les parents dans les épreuves préparées par les 9



Initiation à l'escrime.

animateurs. Grand succès pour cette journée avec une



participation nombreuse des parents, un esprit convivial et une victoire, une nouvelle fois, des enfants...

1^{ère} semaine du mois d'Août

L'ALSH AU TEMPS DE ROBINSON CRUSOÉ

Pour la première semaine du mois d'Août sur le thème de Robinson Crusoé, l'équipe de 8 animateurs, devenus pour l'occasion des naufragés, a accueilli les 60 enfants inscrits avec un joli programme.

Les jeunes aventuriers ont connu une première semaine avec beaucoup d'activités nouvelles. A côté des activités traditionnelles appréciées des enfants (activités manuelles, jeux ludiques en extérieur, chants), le conseil départemental a proposé aux différents groupes des activités sportives peu communes. Ainsi le groupe des moins de 6 ans a pu découvrir la canne de combat, les 6-8 ans ont appris les premières techniques de taekwondo enfin les plus grands se sont amusés avec 2 heures de roller.

Le mercredi, lors de la sortie au parc départemental



d'Oihain les aventuriers se sont comportés comme de vrais petit robinson lors de la matinée avec une course d'orientation organisée dans les bois ainsi qu'un parcours disc golf. L'après midi, ils sont allés s'amuser dans les arbres avec un parcours filet impressionnant, le plus grand du monde ! Saut, roulade, football et volley à 8 mètres de haut. Autant

d'activités qui ont donné le sourire aux petits comme aux grands.



Les plus grands ont eu le droit à une sortie supplémentaire en étant accueilli très chaleureusement par les membres de l'Arleusienne pour une initiation découverte de la pêche sous forme de concours. Malgré un temps maussade, les enfants ne se sont pas découragés et ont réussi à pêcher de nombreux poissons.



Le dernier vendredi, c'était le moment tant attendu du grand jeu avec comme objectif d'aider l'animateur échoué à rentrer chez lui. 8 épreuves, sous forme d'olympiade, ont été organisées pour le plus grand bonheur de tous.

Octobre rose.



Pour préparer la campagne d'information et de sensibilisation des personnes au Cancer du sein, le CCAS collecte des soutiens gorge usagés. Le but est de faire une banderole le 11 octobre prochain sur le stand « octobre rose » du marché.

Ensuite, le CCAS fera don des soutiens gorge à la ligue contre le Cancer.

Participez en déposant votre soutien-gorge au CCAS, en mairie d'ARLEUX.

Merci pour votre collaboration !

Ateliers Bien Vivre Âgé.

Avancer en âge, sans incapacité et à son domicile est le souhait de tout à chacun.

Des attitudes préventives simples, des aides humaines ou techniques permettent de prévenir les accidents de la vie courante, d'entretenir sa mémoire, son équilibre, de garder une vie sociale riche pour lutter contre la solitude. Et si la dépendance se manifeste, d'autres aides existent pour accompagner au mieux la personne âgée et son entourage familial, lutter ainsi contre l'épuisement des aidants.

Encore faut-il les connaître !



Pour vous familiariser avec les clefs du bien vieillir, les relais possibles, mieux connaître les nombreuses possibilités sur la commune, et au-delà, nous vous proposons une série de 3 ateliers « *Bien Vivre Âgé, Acteur de son projet dans son quartier* ».

L'accès à ces ateliers est gratuit pour les Personnes Âgées de 60 ans et plus mais également pour leurs aidants familiaux.

Venez nous retrouver en toute convivialité au Centre Culturel Le Moulin, 2, rue de la Chaussée à ARLEUX de 14H à 16H les mardis :

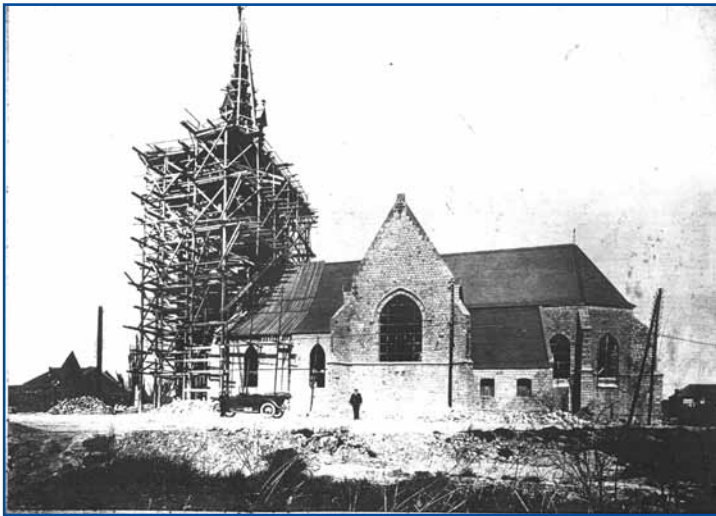
- o 13 septembre 2016 autour de l'équilibre alimentaire
- o 18 octobre 2016 pour lutter contre le démarchage abusif, se protéger, protéger ses biens
- o 15 novembre 2016 pour tout savoir sur les aides en faveur du maintien à domicile à partir des caisses de retraite (aide ménagère) ou du Département (APA et aide humaine) etc ...

A l'issue de chaque atelier, possibilité vous sera donnée de rencontrer, à titre individuel, et confidentiel, le coordonnateur gérontologique du CLIC pour répondre à votre situation ou à celle de votre proche âgé.

Compte tenu du nombre limité de places, l'inscription est obligatoire auprès du CLIC du Val de Sensée au 03 27 92 87 45.

Possibilité de bénéficier d'un transport accompagné pour les habitants d'ARLEUX, à l'aller comme au retour - à préciser à l'inscription

Église.



Réparation du clocher, en 1920, suite aux bombardements.



96 années après...



M. le Maire n'a pas failli à la tradition et a accroché lui même le coq au sommet du clocher (45m).

Chemin de la rivière.

Cet été, la Commune a confié à une entreprise de travaux publics la réfection du chemin de la rivière.

Nous comptons maintenant sur les usagers pour ne pas ... rouler trop vite.

A noter qu'une consultation est lancée pour la chemin des cars afin de la remettre à niveau.



Chemin de la rivière du moulin.

Rue de Brunémont.



La dernière couche de roulement sera posée très prochainement.

Les jardins d'Isis.



La Communauté d'Agglomération du douaisis a récemment procédé à la vérification de la conformité du réseau d'assainissement du lotissement situé rue de Brunémont.

Il s'avère que ces réseaux sont conformes sur la partie voirie (assainissement et eaux pluviales)



NOUVEAU À SALOMÉ DANSE, UN COURS D'ÉVEIL À PARTIR DE 3 ANS !

Il y a longtemps que l'on nous réclame un cours pour les tout petits, aujourd'hui c'est chose faite, nous vous proposons un cours de 30 minutes pour les tout petits âgés de 3 à 4 ans !

Des jeux d'improvisation seront proposés pour que les enfants découvrent les notions de rythme, d'espace et d'énergie de manière ludique. Le cours ne durera que 30 minutes car au delà, les enfants de cet âge perdent leur capacité de concentration. Ils apprendront peu à peu à s'exprimer avec leur corps en toute liberté.

(Le mercredi de 14H00 à 14H30)

Mais Salomé danse, c'est quoi au juste ?

C'est un cours de danse qui a une certaine notoriété, certains viennent de la banlieue Lilloise ou même de Valenciennes pour suivre les cours de Marie Lecocq. Deux de ses élèves sont entrées dans le cursus professionnel : l'une au centre chorégraphique de Roubaix et l'autre en deuxième année de la licence pour obtenir le diplôme d'état de professeur de danse, à Lille.

C'est une école où l'ambiance est chaleureuse et familiale. Votre enfant apprendra à se tenir correctement et à se sentir mieux dans son corps, il abordera aussi un vrai travail technique de la danse, sur des musiques actuelles mais peu connues du grand public.

Il éveillera sa créativité grâce à des jeux d'improvisation, en créant avec la professeur-chorégraphe, un spectacle autour d'une thématique commune à toute l'école de danse. Cette création, vous aurez le privilège et le plaisir de la découvrir au théâtre de Douai.

Le mercredi de 14H00 à 19H30, selon les niveaux, pour les enfants de 3 à 16 ans.

Pour les adultes, débutants

ou pas, un cours tous niveaux est proposé le samedi de 9H30 à 11H30.

N'hésitez plus, PROFITEZ AVEC VOTRE ENFANT du cours d'essai GRATUIT jusqu'au 31 octobre.

Mais peut-être avez-vous pratiqué la danse plusieurs années* dans votre jeunesse, dans ce cas venez tester le cours avancé-pro de danse contemporaine. En plus d'un enseignement technique de précision, vous aurez accès à des ateliers de recherche chorégraphique. Vous aurez surtout le plaisir de retrouver, autour d'une passion commune, des danseurs amateurs plus que confirmés (certains(e)s ont près de 25 ans de pratique !)

Le samedi de 14H à 16H ou le lundi de 18H30 à 20H15.

Votre inscription sera GRATUITE pour toute nouvelle adhésion en plus de la vôtre**.

***Cotisation à partir de 16€/mois, pour le cours d'éveil.
Inscription dès le 7 septembre 2016 à partir de 15H00
au studio de la maison pour tous à ARLEUX***

Renseignements au 06 23 00 69 51 ou sur le site : salomedanse.jimdo.com

www.facebook.com/salomedanse59

**Au moins 10 à 15 ans de pratique*

***Retrouvez des informations précises, des vidéos et des photos sur notre site internet*

PORTES OUVERTES DES ATELIERS D'ARTISTES.

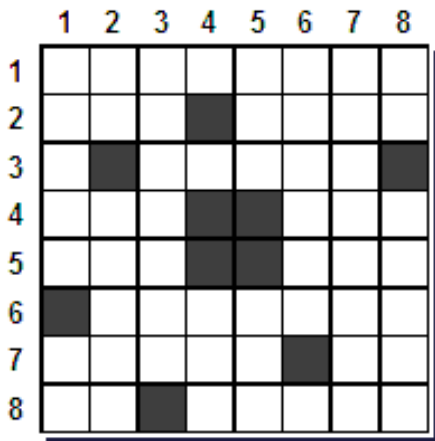


Cette année encore, Marie-Jeanne DESCARPENTRIES, ouvrira ses portes d'atelier d'artiste.

Vous pourrez ainsi lui rendre visite les 1^{er} et 2 octobre, de 10 à 19 heures chez elle, 39/40 cité du cambrésis à Arleux.

Rappelons également que vous pourrez rendre visite à Michel ROUILLARD, lui aussi artiste-peintre, 391, chemin des croix à Arleux.

Problème 235



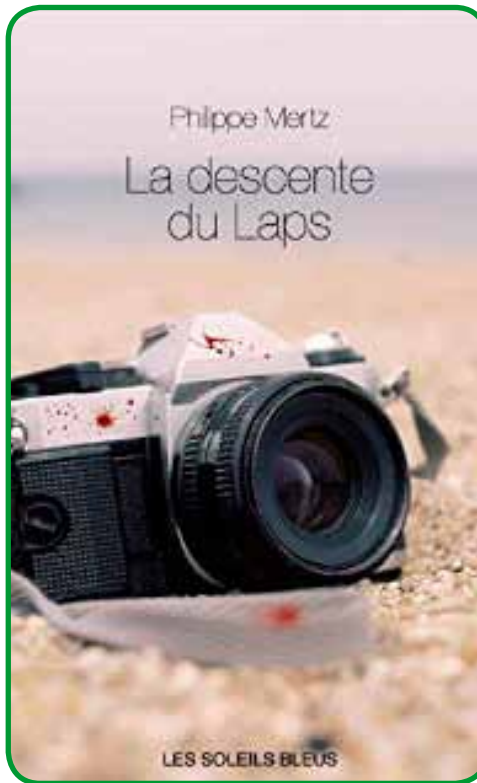
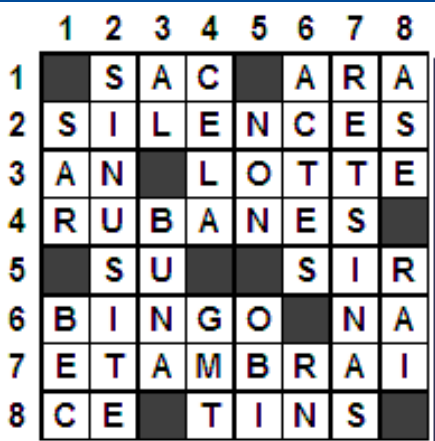
[Horizontalement]

- Adepte du dadaïsme.
- Exprime la douleur. ~ Poissons communs en Méditerranée, au corps rayé verticalement.
- Interprète officiel de la loi musulmane.
- Elle se forme dans les liquides fermentés. ~ Offre publique d'achat.
- Il rend possible une action sur les choses, chez les néoplatoniciens. ~ Rayon.
- Contours linéaires.
- Couche moyenne de la peau. ~ Pron. pers.
- Métal précieux. ~ Crochets en forme de S.

[Verticalement]

- Plancher en béton armé. ~ Note de musique.
- Mammifère arboricole aux mouvements très lents. ~ Additionner d'iode.
- S'agiter beaucoup. Se ...
- Système monétaire européen.
- Impôt de solidarité sur la fortune. ~ Adj. poss.
- Éveil spirituel que le disciple recherche dans le bouddhisme zen.
- Très excitante, au Canada.
- En matière de. ~ Qui ont une certaine fortune.

Solution du problème 234



Confronté à la guerre, un photojournaliste en mission à Bagdad tente de tourner la page : retour en France, au Crotoy où il apprend l'existence du Laps, où certains le défient de descendre le Laps. Par-delà les événements simples et fascinants, quel mystère lui échappe ?

Les instants de réflexion existentielle sont mêlés au récit et les moments de description des lieux du passé sont livrés au lecteur comme une série d'anciens clichés : zoom sur l'enfance comme un désir vital de se ressourcer, mise au point sur l'ultime situation et prise de vue visant un devenir plus apaisant...

La Baie de Somme, lieu décrit comme un havre de paix, où le temps semble se figer, paraît être l'endroit idéal pour échapper aux horreurs de la guerre, échafauder un avenir différent et se remémorer les moments importants partagés avec les êtres les plus chers.

En suivant les péripéties de Gaspard, le lecteur est amené à deviner ce qu'est le laps...

Nouveau à Arleux.

Ouverture d'une nouvelle agence auto-école, Jean Lubek Formation, au 11 rue du centre le 29 août à 14h. Ouverture tous les jours avec 2 cours de code tous les soirs et 3 h le samedi après-midi.



La poêle du batelier

laPoêle
le goût de la fête

La poêle du batelier, cuisine
chez vous, pour vous dans
des poêles géantes

Dario DUHAMEL - 655 Rue André Joseph Leglay - 59151 ARLEUX

Tel: 06 69 28 66 30

APPELEZ-NOUS VITE!

Médecins et pharmaciens de garde

- Médecin de garde :
Médi'ligne 59 : 03.20.33.20.33
- Pharmacie de garde : 0825.74.20.30
ou alors www.servigardes.fr

Carnet.

WAUQUIER Elsa
12 juillet 2016

François RICHARD
19 juillet 2016

Edmond PETIT
23 juillet 2016

Jean-Claude LE GALL
4 août 2016

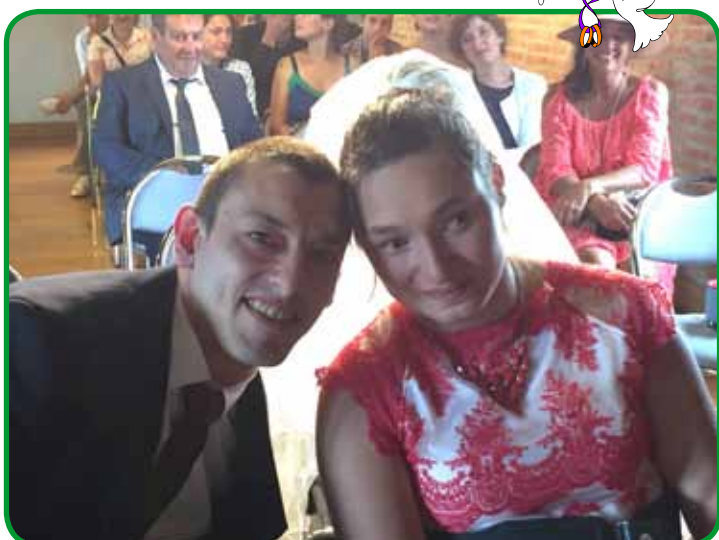
René DUPONT
18 août 2016

Noces d'or



Roland et Thérèse LEDENT se sont unis le 27 août 1966, à Erchin.

Mariages.



Johanna MOREAU et Pierre DUBOIS se sont unis le 6 août 2016.



Émilie AOUSTIN et Arnaud VILLAIN se sont unis le 13 août 2016.

La reprise des entraînements et des inscriptions pour le Club de BMX ARLEUX est fixée au Samedi 3 Septembre 2016, possibilité de joindre M.CHARLOT au 06 31 78 89 22 pour tout renseignement.

Attention à la déviation de la Foire.



Laetitia CASSEZ et Thomas GILLOT se sont unis le 20 août 2016.

À l'agenda

1^{er} septembre

- Commémoration de la libération d'Arleux
- Rentrée scolaire, 8h30 pour les écoles Bouly-Richard et F.Noël

2 septembre

- 55^{ème} Foire à l'Ail Fumé d'Arleux – soirée de l'épillage

3 au 5 septembre

- 55^{ème} Foire à l'Ail Fumé d'Arleux

4 septembre

- Cérémonie de jumelage entre la Ville d'Arleux et la République de Montmartre

5 septembre

- Collecte des déchets ménagers

13 septembre

- Atelier autour de l'équilibre alimentaire au centre culturel Le Moulin de 14h à 16h – Inscription obligatoire auprès du CLIC au 03 27 92 87 45

14 septembre

- Réunion du Conseil Municipal au centre culturel Le Moulin à 18h30
- Collecte du verre à domicile

15 septembre

- Ramassage des encombrants à domicile

17 septembre

- Inscriptions à l'école municipale de musique

17 et 18 septembre

- Journées du patrimoine

25 septembre

- Journée nationale d'hommage aux Harkis

30 septembre au 2 octobre

- Portes Ouvertes des Ateliers d'Artistes

Les inscriptions au Petit Conservatoire du Val de Sensée auront lieu le **samedi 17 septembre 2016** dans les locaux de l'école municipale de musique d'Arleux (à coté de la Mairie – 9h30 à 12h00 : piano, orgue, violon traditionnel irlandais, accordéon et nouveaux inscrits et de 16h à 18h00 : flûte traversière, clarinette, guitare, saxophone, batterie).